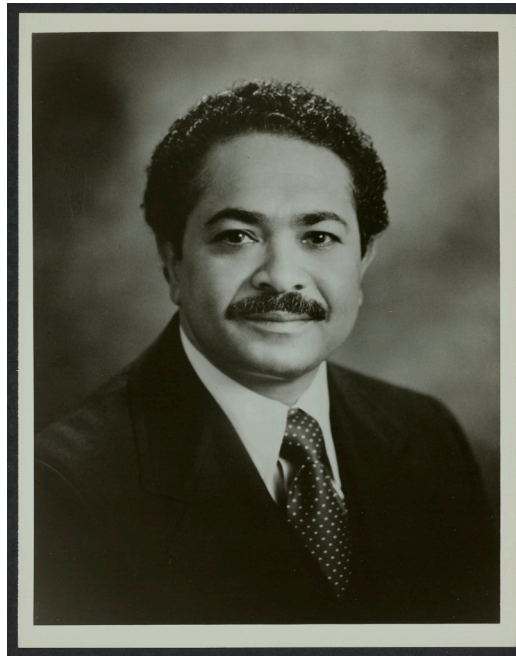


# Funcionarios electos: Mervyn M. Dymally y actualmente

## INTRODUCCIÓN – Mervyn M. Dymally

Mervyn M. Dymally (Die muh lee) nació en un país llamado Trinidad y Tobago en 1926. Cuando Mervyn tenía 19 años, **emigró** a los Estados Unidos. Después de **graduarse** de **Cal State LA**, Mervyn enseñó a niños en Los Ángeles, California. Pensó que era injusto que los libros de texto de la escuela no incluyeran la historia de algunas **comunidades**. Mervyn quería cambiar esto porque creía que todas las personas deberían ser representadas con precisión y tratadas **igualmente**.

Después de enseñar a los niños, Mervyn se convirtió en político. Un político es alguien **elegido** para trabajar en el **gobierno**. Como político, Mervyn trabajó duro para asegurarse de que la historia de la población negra se incluyera en los libros de texto de California. También luchó por los **derechos** de las personas de color, las personas con **discapacidades**, las personas encarceladas o en prisión y las mujeres. Mervyn fue un agente de cambio porque ayudó a personas de muchas comunidades diferentes a lo largo de su vida. Mervyn vivió hasta los 86 años de edad.



### ***Glosario***

**Cal State LA:** una universidad en el este de Los Ángeles

**Comunidades:** grupos de personas que tienen algo en común, como cultura, etnia, intereses, ubicación, raza o religión

**Discapacidad:** una condición física o mental que impide que alguien pueda hacer cosas o lo hace más difícil

**Elegido:** elegir a alguien para que haga algo mediante votación

**Igualmente:** lo mismo

**Gobierno:** el grupo de personas que controlan y toman decisiones para una ciudad, estado, país, etc.

**Graduarse:** terminar un nivel escolar

**Emigró:** se trasladado de un país a otro

**Derechos:** beneficios y privilegios que una persona recibe por parte del gobierno o porque todos los seres humanos lo merecen

# Funcionarios electos: Mervyn M. Dymally y actualmente

## PARTE 1 - Comunidades

Después de conocer las muchas comunidades a las que Mervyn ayudó, piense en las diferentes comunidades de las que forma parte. Las comunidades vienen en todas las formas y tamaños. Los miembros de la familia forman una comunidad familiar. Las personas que viven en un mismo barrio forman parte de una comunidad de vecinos. Los profesores, estudiantes y otros miembros del personal escolar pertenecen a una comunidad escolar. Los niños de un equipo de béisbol forman una comunidad de un equipo de béisbol. Las personas que van a la misma iglesia son parte de una comunidad eclesial. Debido a que existen tantos tipos diferentes de comunidades, muchas personas pueden ser miembros de más de una comunidad. Piense en las diferentes comunidades de las que forma parte.

¿De qué comunidades es usted parte? Escriba los nombres de las comunidades de las que es miembro en el espacio provisto o en un documento separado.

Las comunidades de las que soy miembro son \_\_\_\_\_

Algunos miembros de la comunidad también toman decisiones. En una comunidad escolar, su maestro toma decisiones sobre lo que aprenderá en clase. En una comunidad urbana, los **funcionarios** electos toman decisiones sobre cómo se gasta el dinero.

¿Quién toma las decisiones en las comunidades a las que pertenece usted? Escriba los nombres de las personas que toman decisiones en sus comunidades en el espacio provisto o en un documento separado.

Las personas que toman decisiones en mis comunidades son \_\_\_\_\_

## PARTE 2 - Representantes en el gobierno

Una comunidad basada en la ubicación está formada por personas que viven, trabajan y/o van a la escuela cerca unas de otras. Una comunidad puede ser lo suficientemente pequeña como para que todos se conozcan, como la gente que vive en su calle. O bien, una comunidad puede ser más grande como su ciudad, estado o incluso su país. Las comunidades comparten espacio y **recursos** y tienen que tomar decisiones sobre sus recursos compartidos. También crean leyes y/o reglas que se supone que todos deben seguir para mantener a la comunidad feliz y segura.

A veces, las personas de una comunidad eligen a alguien para que hable o actúe en nombre del grupo. Estas personas se llaman **representantes**. Los representantes del gobierno escuchan a las personas de su comunidad para comprender sus necesidades, cuestiones y problemas. A veces suceden cosas en las que la gente del gobierno debe intervenir para resolver los problemas. Al gobierno de los Estados Unidos se le llama **democracia** representativa porque cada **ciudadano** tiene voz y voto sobre quién es elegido para representarlo (hablar o actuar en su nombre). En la página siguiente, echemos un vistazo sobre cómo funciona el gobierno de los Estados Unidos.

### **Glosario**

**Ciudadano:** una persona que es miembro de pleno derecho de una comunidad (por ejemplo, pueblo, ciudad, estado, país), ya sea porque nació allí o porque se le otorgó la ciudadanía en un momento posterior

**Democracia:** un tipo de gobierno dirigido por el pueblo

**Leyes:** reglas que una comunidad, como un vecindario, ciudad, estado o país, crea para que las sigan los miembros

**Funcionarios:** personas que ocupan un cargo como el de gobernador o el de presidente de los Estados Unidos

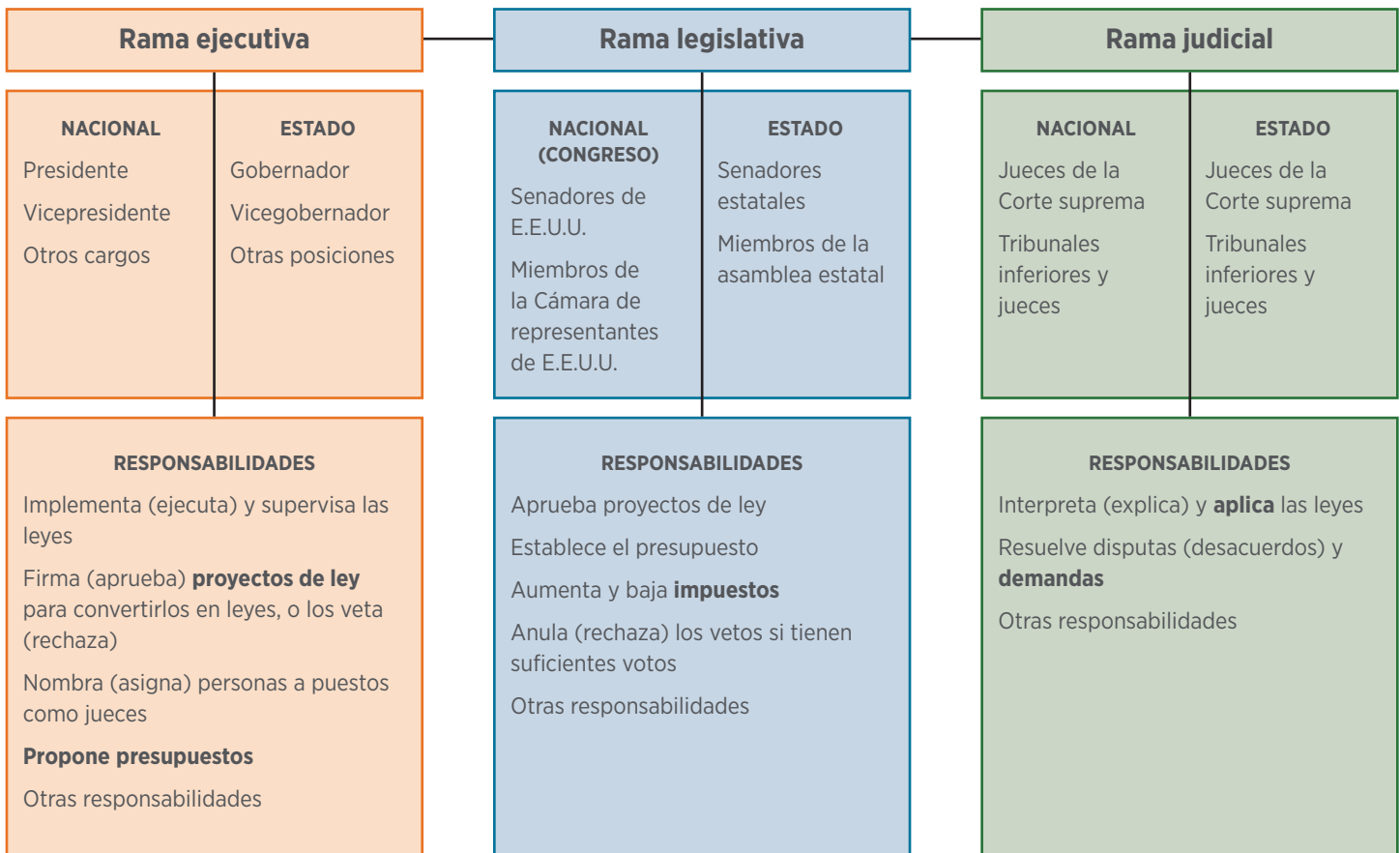
**Representantes:** personas que actúan o hablan en nombre de alguien o de un grupo de personas

**Recursos:** existencias de materiales, dinero, personal y otros artículos

# Funcionarios electos: Mervyn M. Dymally y actualmente

## PARTE 3 - Cómo funciona el gobierno de los Estados Unidos

A nivel **nacional** y estatal, el gobierno se divide en tres poderes o áreas, incluidos los poderes ejecutivo, legislativo y judicial. Dividir el trabajo del gobierno crea **controles y equilibrios** para garantizar que ninguna rama tenga demasiado poder o control sobre el gobierno. Mire el cuadro a continuación para obtener más información sobre los diferentes trabajos en cada rama y sus responsabilidades. (Parte de la información en el cuadro puede variar según el estado).



A medida que en la página siguiente aprenda sobre los diferentes trabajos gubernamentales que tuvo Mervyn, haga un círculo los nombres de los trabajos que tuvo Mervyn en el cuadro de arriba.

### Glosario

**Aplica:** pone en uso

**Proyectos de ley:** leyes sugeridas

**Presupuestos:** la cantidad de dinero que se gastará en cosas específicas

**Controles y equilibrios:** un sistema que permite a las diferentes ramas del gobierno controlar las acciones de las otras ramas para que su poder esté equilibrado

**Demandas:** cuando una persona, grupo de personas u organización lleva a otra persona, grupo de personas u organización a los tribunales para que un juez o un jurado decida un desacuerdo

**Nacional:** que tiene que ver con una nación

**Propone:** proponer una idea

**Impuestos:** dinero que las personas y las empresas dan al gobierno

# Funcionarios electos: Mervyn M. Dymally y actualmente

---

## PARTE 4 - Mervyn y sus trabajos

Mervyn es un ejemplo de alguien que trabajó como representante del gobierno. Durante su vida fue elegido para varios puestos diferentes en el gobierno. Primero, Mervyn fue elegido por su comunidad local para representarlos en el gobierno del estado de California como miembro de la asamblea estatal (1963-1966) y luego senador estatal (1967-1975). Luego, fue elegido por personas de toda California para ser vicegobernador (1975-1979). Más adelante en su vida, Mervyn fue nuevamente elegido por su comunidad local, pero esta vez para representarlos ante todo el país como miembro de la cámara de representantes de los Estados Unidos (1981-1993). Para el último puesto electo de Mervyn, regresó a California nuevamente como miembro de la asamblea estatal (2002-2008).

Encuentre los nombres de los trabajos que tenía Mervyn mirando las palabras subrayadas en el párrafo anterior. Luego, encierra en un círculo los nombres de los trabajos que tenía Mervyn en el cuadro de la PARTE 3. Después de rodear con un círculo los nombres de los trabajos de Mervyn en el cuadro, responda la siguiente pregunta. Escriba tu respuesta a la pregunta en el espacio provisto o en un documento separado.

¿En qué dos ramas del gobierno trabajó Mervyn? ¿Trabajó en la rama ejecutiva, rama legislativa y/o en la rama judicial? (Pista: mira el cuadro de la PARTE 3 para ayudarte a responder esta pregunta).

Las dos ramas del gobierno en las que trabajaba Mervyn eran \_\_\_\_\_

---

Obtenga más información sobre las diferentes funciones gubernamentales que tuvo Mervyn como representante gubernamental electo leyendo las descripciones a continuación. (Parte de la información en las descripciones puede variar según el estado).

Miembro de la cámara de representantes de los Estados Unidos: La cámara de representantes de los Estados Unidos incluye personas elegidas de distritos (áreas) en cada estado para elaborar las leyes para el país que la gente de esa comunidad quiere y necesita. Trabajan con los senadores de los Estados Unidos para hacer cosas como aprobar proyectos de ley, elaborar presupuestos y cambiar impuestos. El número de miembros de la Cámara de representantes de los Estados Unidos se basa en la población (número de personas que viven en un área) del estado. California tiene una gran población y tiene alrededor de 52 miembros. Hawái tiene una población pequeña y tiene alrededor de dos miembros. Los miembros son elegidos por periodos de dos años cada vez y forman parte de la rama legislativa.

Miembro de la asamblea estatal: La asamblea estatal es como la cámara de representantes de los Estados Unidos, pero toma decisiones que afectan únicamente al estado. California tiene alrededor de 80 miembros de la asamblea estatal que son elegidos por dos años a la vez. También forman parte de la rama legislativa.

Senador estatal: Un senador estatal es como un senador de los Estados Unidos. Cada estado tiene dos senadores de los Estados Unidos que son elegidos por seis años a la vez y trabajan con la cámara de representantes de los Estados Unidos para hacer cosas como aprobar proyectos de ley, elaborar presupuestos y cambiar impuestos. En lugar de tomar decisiones que afectan a todo el país como lo hace un senador de los Estados Unidos, un senador estatal toma decisiones que afectan sólo al estado. California tiene alrededor de 40 senadores estatales que son elegidos por cuatro años a la vez. También forman parte de la rama legislativa.

Vicegobernador: Un vicegobernador es el segundo puesto más alto en el estado después del gobernador y ocupa el lugar del gobernador como jefe del gobierno estatal en caso de discapacidad, muerte o por otras razones. Los vicegobernadores son elegidos por cuatro años seguidos y forman parte de la rama ejecutiva.



# Funcionarios electos: Mervyn M. Dymally y actualmente

## PARTE 4 CONTINUACIÓN - Mervyn y sus trabajos

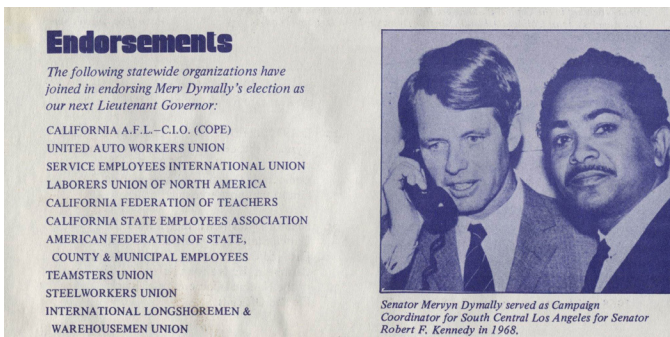
Podemos aprender aún más sobre Mervyn y sus trabajos observando de cerca algunos objetos que le pertenecieron. Los objetos a continuación están relacionados con los diferentes puestos gubernamentales para los que Mervyn fue elegido. Observe atentamente cada uno de los objetos. Luego lea las descripciones debajo de cada objeto.



1) Este objeto es una fotografía de miembros de la asamblea del Estado de California. Mervyn aparece tercero desde la derecha en la primera fila de esta fotografía. Mervyn fue miembro de la asamblea del estado de California de 1963 a 1966 y de 2002 a 2008.



2) Este objeto también es una fotografía. En esta fotografía, Mervyn aparece (a la derecha) como senador del estado de California con Martin Luther King, Jr. (en el centro). Mervyn fue senador del estado de California de 1967 a 1975.



3) Este objeto es un artículo periodístico. Menciona las organizaciones que respaldaron (aprobaron) la elección de Mervyn como vicegobernador. Mervyn aparece a la derecha de la fotografía. Fue vicegobernador de California de 1975 a 1979.



4) Este objeto es un certificado que se le entregó a Mervyn por convertirse en miembro de la cámara de representantes de los Estados Unidos. Fue miembro de la cámara de representantes de los Estados Unidos de 1981 a 1993.

Después de mirar los objetos y leer sus descripciones, responda la siguiente pregunta. Escriba tu respuesta a la pregunta en el espacio provisto o en un documento separado.

¿Qué es algo nuevo que aprendió sobre Mervyn al mirar los objetos y leer sus descripciones?

Yo aprendí que \_\_\_\_\_

# Funcionarios electos: Mervyn M. Dymally y actualmente

## PARTE 4 CONTINUACIÓN - Mervyn y sus trabajos

Ahora observe algunas de las cosas que hizo Mervyn en estos diferentes trabajos gubernamentales al completar una actividad de correspondencia. El trabajo de vicegobernador ya se ha asociado con los deberes y responsabilidades correctos. Relacione los tres trabajos restantes en la columna de la derecha con los deberes y responsabilidades correctos en la columna de la izquierda dibujando una línea para conectarlos. (Pista: Las letras entre paréntesis en la columna de la derecha te ayudarán a relacionar cada trabajo con los deberes y responsabilidades correctos en la columna de la izquierda).

### DEBERES Y RESPONSABILIDADES

- A) **Emitir** un voto de desempate cuando los miembros del senado estatal estaban divididos equitativamente en la votación de un proyecto de ley.
- B) Votó sobre el presupuesto nacional para pagar cosas como la educación, el ejército, las carreteras y la **atención de salud**.
- C) Redactó proyectos de ley a principios de la década de 1970 que ayudaron a las mujeres a obtener igualdad de **derechos de propiedad** en California.
- D) Redactó proyectos de ley en 1965 y 1967 para que los libros de texto de las escuelas primarias en California incluyeran la historia de la población negra, los nativos americanos y los latinos.

### TRABAJOS

- Miembro de la cámara de representantes de los Estados Unidos (B)
- Senador estatal (C)
- Miembro asamblea estatal (D)
- Vicegobernador (A)

### Glosario

**Emitir:** registrar un voto

**Atención de salud:** tiene que ver con la atención médica que se brinda a las personas para mantenerlas saludables

**Derechos de propiedad:** derechos de dueños de propiedad

# Funcionarios electos: Mervyn M. Dymally y actualmente

---

## PARTE 5 - ¿Quién representa la comunidad en la que vive?

Después de conocer los diferentes trabajos gubernamentales que tuvo Mervyn, conocerá a uno de tus representantes gubernamentales. Tu maestro te dará una **biografía** de uno de tus representantes gubernamentales para que la lea. Después de leer la biografía, responda las siguientes preguntas. Escriba sus respuestas a las preguntas en el espacio provisto o en un documento separado.

¿Cuál es el nombre del representante del gobierno sobre el que aprendió?

Su nombre es \_\_\_\_\_

¿Cómo se llama el trabajo de este representante del gobierno?

El nombre de su trabajo es \_\_\_\_\_

\_\_\_\_\_

¿Dónde creció el representante del gobierno?

Creció en \_\_\_\_\_

\_\_\_\_\_

¿Cuánto tiempo lleva el representante del gobierno ejerciendo este trabajo?

Ha estado haciendo este trabajo durante \_\_\_\_\_

\_\_\_\_\_

¿Cuáles son algunas de las cosas que le importan al representante del gobierno?

Le importan \_\_\_\_\_

\_\_\_\_\_

¿Qué es algo que ha hecho el representante del gobierno en este trabajo?

Algo que ha hecho en este trabajo es \_\_\_\_\_

\_\_\_\_\_

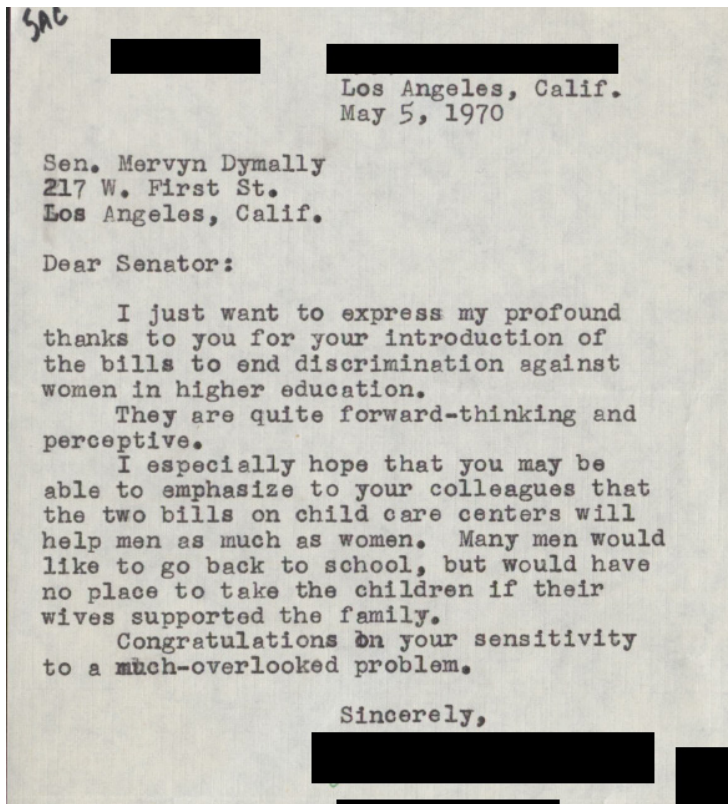
### ***Glosario***

**Biografía:** una historia real sobre la vida de alguien escrita por otra persona

# Funcionarios electos: Mervyn M. Dymally y actualmente

## PARTE 6 - Cartas a Mervyn

De manera similar a cómo el representante del gobierno que aprendió en la PARTE 5 representa a personas como usted, Mervyn era un representante del gobierno del pueblo. Mervyn trabajó con muchos tipos diferentes de personas escuchando sus necesidades y **preocupaciones** sobre diferentes temas o problemas para poder intentar ayudarlos. Mervyn conservó a lo largo de los años muchos objetos que eran importantes para él, incluidas cartas de las personas que representaba. A continuación, se muestra una carta real que un miembro de la comunidad le envió a Mervyn. Parte de la información personal de los miembros de la comunidad ha sido tachada en la carta para proteger su privacidad. Lea la carta y piense por qué se escribió esta carta.



La carta dice:

Querido senador, solo le quiero **expresar** mis agradecimientos **profundos** por presentar los proyectos de ley para terminar la **discriminación** contras las mujeres en la educación superior.

Tiene visión del futuro y son **perceptivos**.

Espero especialmente que usted pueda **enfaticar** con sus **colegas** que los dos proyectos de ley sobre centros de cuidado infantiles ayudarán tanto a los hombres como a las mujeres. A muchos hombres les gustaría volver a la escuela, pero no tendrían ningún lugar a donde llevar a los niños si la esposa es la persona que **mantiene** la familia.

Felicitaciones por su sensibilidad sobre este problema que ha sido **ignorado**.

Atentamente,

### Glosario

**Colegas:** personas con las que se trabaja en una profesión o negocio

**Preocupaciones:** asuntos de interés o importancia para alguien

**Discriminación:** cuando una persona o grupo de personas es tratada de manera diferente, de manera injusta, que otra persona o grupo de personas

**Enfaticar:** señalar o resaltar

**Expresar:** comunicar

**Ignorar:** pasar por alto sin prestar la debida atención

**Perceptivo:** tener o mostrar una percepción sensible

**Profundo:** muy grande o intenso

**Mantiene:** dinero proporcionado por trabajo u otros medios



# Funcionarios electos: Mervyn M. Dymally y actualmente

---

## PARTE 6 CONTINUACIÓN - Cartas a Mervyn

Después de leer la carta escrita por un miembro de la comunidad a Mervyn en la página anterior, responda las preguntas a continuación. Escriba sus respuestas a las preguntas en el espacio provisto o en un documento separado.

¿Cuándo se escribió la carta?

La carta se escribió en \_\_\_\_\_

¿Por qué cree usted que se escribió la carta? ¿Cuál cree que era el propósito de la carta?

El propósito de la carta era \_\_\_\_\_

---

---

---

¿Qué necesidades, cuestiones y/o problemas se mencionaron en la carta?

Las necesidades, cuestiones y/o problemas mencionados en esta carta fueron \_\_\_\_\_

---

---

---

¿Qué comunidades se vieron afectadas por las necesidades, cuestiones y/o problemas mencionados en la carta?

Las comunidades afectadas por las necesidades, cuestiones y/o problemas mencionados en la carta fueron \_\_\_\_\_

---

---

---

¿Qué hizo el senador Dymally para abordar las necesidades, cuestiones y/o problemas mencionados en la carta?

El senador Dymally abordó las necesidades, cuestiones y/o problemas mencionados en la carta a través de \_\_\_\_\_

---

---

---

# Funcionarios electos: Mervyn M. Dymally y actualmente

## PARTE 7 - Las necesidades, cuestiones o problemas de su comunidad

Después de leer una carta de un miembro de la comunidad agradeciendo a Mervyn por ayudar a mejorar un problema comunitario, piense en algunas de las necesidades, cuestiones y/o problemas de su propia comunidad. ¿Cuáles son algunas cosas en su comunidad (vecindario, ciudad, estado o país) que cree usted que su representante gubernamental podría ayudar a mejorar? Encierre en un círculo tres cosas en el cuadro a continuación que cree que su representante gubernamental podría ayudar a mejorar en su comunidad.



Basura y contaminación



Escuelas y bibliotecas



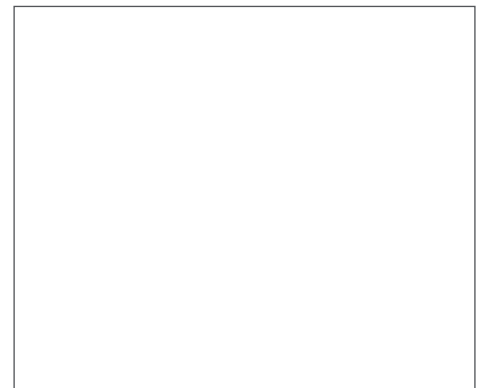
Cuidado de salud/ Acceso a médicos



Personas sin hogar



Parques y espacios verdes



¿Cuál es otra necesidad, asunto y/o problema en su comunidad?

Dibújelo y descríballo en el espacio del cuadro arriba o en un documento aparte.

# Funcionarios electos: Mervyn M. Dymally y actualmente

---

## PARTE 8 - Escribe una carta

Debes tener 18 años de edad para votar, pero cualquier persona puede escribir cartas a sus representantes gubernamentales y hacer oír su voz. ¿Qué le gustaría decirle a su representante gubernamental sobre su comunidad? Piense en las necesidades, cuestiones y/o problemas de su comunidad de la PARTE 7. Utilice la plantilla a continuación o un documento separado para escribir una carta al representante del gobierno que conoció en la PARTE 5. Luego envíe su carta a su representante del gobierno.

Fecha \_\_\_\_\_

Estimado \_\_\_\_\_,

Mi nombre es \_\_\_\_\_. Estoy en \_\_\_\_\_ grado en la escuela \_\_\_\_\_. Yo vivo en \_\_\_\_\_.

Quise escribirle esta carta para hablar acerca de \_\_\_\_\_

\_\_\_\_\_  
\_\_\_\_\_

Yo siento que \_\_\_\_\_

\_\_\_\_\_  
\_\_\_\_\_

Yo creo que usted puede ayudar a través de \_\_\_\_\_

\_\_\_\_\_  
\_\_\_\_\_  
\_\_\_\_\_

Atentamente,

\_\_\_\_\_